



EDITORIAL : La C.E.B.E. crève la toile.

www.cebe.be

Votre association de protection de l'environnement préférée a maintenant son site Internet et quel site !

Nos activités sont nombreuses, nos réalisations aussi. Mais peu savent tout ce que la CEBE prend en charge. Beaucoup vont pouvoir le découvrir en surfant sur Internet.

Le Moeraske et l'Hof ter Musschen sont des sites naturels à la fois beaux, riches et fragiles. Mais peu se rendent compte à quel point. Beaucoup vont aussi le découvrir.

Ce nouveau site Internet va révéler le dynamisme et même l'acharnement d'une association d'habitants à défendre et valoriser ce qui reste de nature, surtout dans le nord-est de Bruxelles. Mais le site va aussi révéler la qualité de la nature en ville. La nature en ville et ces deux réserves naturelles en particulier ont énormément de facettes à faire découvrir.

Pourtant ces joyaux sauvages en pleine ville sont constamment menacés. Jamais la garde ne peut être baissée. Et la CEBE doit toujours se battre. Ce site Internet sera aussi un média de mobilisation.

Bien sûr ce site Internet extraordinairement fourni, ne s'est pas fait tout seul. Vous y verrez des photos et vous y lirez des textes que beaucoup de membres y ont apportés. Mais dans ce travail d'équipe, la participation de David Waiengnier est de loin la plus importante. C'est à lui que nous devons ce site, c'est grâce à lui que la CEBE a aujourd'hui un moyen de diffusion extraordinaire.

Merci David !



Le site Internet de la CEBE mode d'emploi

La page d'accueil propose 3 options :

- Découverte générale du site
- Animations & activités
- Dernières nouvelles.

Cette structure est adaptée à vos besoins actuels et à venir ! Vos premières visites débiteront bien sûr par la **découverte** des dizaines de **facettes** des **réserves naturelles** et de l'**association**.

Par après, quand la CEBE n'aura plus de secrets pour vous, vous serez plutôt intéressé de connaître l'agenda des activités ou les dernières nouvelles sur les actions menées.

Dans la partie découverte, vous pouvez vous inscrire à la « mailing-list ». Il s'agit d'un abonnement par e-mail aux nouvelles et actions urgentes publiées par la CEBE. Pour ce faire, vous devez vous rendre dans l'onglet «La CEBE », « Présentation » et sélectionner « mailing-list » dans la liste à gauche.

Le site n'est pas réservé à quelques auteurs. Tout le monde est invité à communiquer ses observations, à signaler des articles intéressants, à faire partager une info. L'onglet « Actualités », les sous-onglets « Observations », « Vie de la CEBE » et « Presse » vous invitent à faire vos propositions.

Pour vos communications, les photographies ou d'autres illustrations sont les bienvenues.

A côté des informations et des agendas, vous trouverez également des outils pour la formation naturaliste, voyez l'onglet « didactique » en cours de développement.

Mais ne croyez pas que tout est dit sur le site ! Il est difficile de résumer les quelques deux cents pages qu'il contient en un petit article ! Bon surf !

A. Doornaert

Afin de vous donner une idée de ce que sera notre site internet, vous trouverez, annexé à votre «Echo du Marais» un texte sur la gestion, sorti tout droit de notre site.

Cotisation et don : quand faut-il payer ?

Le premier paiement d'une cotisation comme membre adhérent peut intervenir à n'importe quel moment. Cette cotisation couvre 4 numéros de l'Echo du Marais, donc en principe 12 mois.

La présence d'un POINT FLUO sur votre étiquette d'adresse indique que, sauf erreur de notre part, il est temps de renouveler votre cotisation.

Dans ce cas, pouvons-nous vous inviter à effectuer dans les meilleurs délais le versement prévu ?

Pour les dons, ceux-ci peuvent être versés à n'importe quel moment. Une attestation fiscale vous sera délivrée si le montant atteint au moins 30 € pour une année déterminée.

Qu'il s'agisse du renouvellement de la cotisation ou d'un don, merci pour le soutien que vous apportez à votre association.

Trésorier: Luc Le Roy
Tél.: 02 241 67 14
GSM (CEBE): 0473 / 735 786

Membres adhérents 5 € (minimum)
Membres protecteurs 12,50 € (minimum)
Don (attestation fiscale pour les dons de 30 € et plus)

**Compte bancaire n° 210-0324404-88 de la CEBE
à 1140 Bruxelles.**

AGENDA DES ACTIVITES

I. VISITES GUIDEES

1. VISITES MENSUELLES

Dans le but de mieux faire connaître nos sites et de rendre les visites encore plus attractives, l'ensemble des guides a décidé de développer un thème lors de chacune de nos visites mensuelles.

Bien entendu, les visites garderont leur caractère général. Ainsi, même si le thème choisi est celui des fleurs de la friche, nous ne manquerons pas de vous faire admirer le ballet d'une libellule ou l'exploration méthodique d'un tronc par un Pic épeiche.

Durée : Environ 2h30

Où ? - Moeraske : rdv. Parvis de l'Eglise St. Vincent à Evere
- Hof ter Musschen : rdv. Av. Hippocrate - Bd. de la Woluwe à Woluwé St. Lambert

Quand ? - Moeraske : 2ème dimanche du mois à 10 h.
- Hof ter Musschen : 1er dimanche du mois à 10 h.

Comment ? A pied - se munir de bottes ou de bonnes chaussures selon les conditions météo

Combien ? Gratuit

Qui ? Ch. Rombaux (02 242 50 43)

Dimanche 02/05/04. HTM « Les graminées »

Réputé difficile, ce groupe de plantes fascinant vous sera un peu moins inconnu après cette visite d'initiation qui vous permettra de reconnaître les plus courantes d'entre elles.

Guide B.Beys. Tél. 02/7713371.

Dimanche 09/05/04 MOE « spéciale ornitho »

Matinale ornithologique au Moeraske : ATTENTION !!! le RV est à **7 h** devant l'église St Vincent d'Evere. Jumelles indispensables.

Guide M.Moreels. Tél. 02/4603854.

Dimanche 09/05/04 MOE « Apprendre à regarder »

Dans la foulée de la spéciale ornitho, nous passerons des jumelles de l'ornithologiste à la loupe du botaniste et de l'entomologiste. Le susdit instrument optique (grossissement 8 à 10 x) est évidemment indispensable... mais mieux vaut ne pas avoir les yeux en poche.

Guide M.Moreels. Tél. 02/4603854.

Dimanche 06/06/04 **HTM « Mythologie des arbres »**

Arbre cosmique ou arbre sacré, l'arbre est sans doute un des plus anciens, si pas le plus ancien des symboles humains, présent dans toutes les religions et dans toutes les cultures. Cette promenade vous révélera les significations attachées à nos arbres les plus communs.

Guide JP. Tjampens. Tél. 02/2428294 .

Dimanche 13/06/04 **MOE « Les Graminées »**

Réputé difficile, ce groupe de plantes fascinant vous sera un peu moins inconnu après cette visite d'initiation qui vous permettra de reconnaître les plus courantes d'entre elles.

Guide AM. Dekeyser. Tél. 02/2150023.

Dimanche 04/07/04. **HTM « Les mollusques »**

Une « bientôt classique » qui vous invite à la découverte des escargots, limaces, limaçons et autres sympathiques lambins et mollassons de l'HTM.

Guide M. Waiengnier. Tél. C. Rombaux : 02/2425043.

Dimanche 11/07/04. **MOE « Abeilles et autres butineurs »**

Pollinisation, dissémination des graines, production de gales... les relations sont nombreuses entre les insectes et les plantes qui servent en outre à ceux-ci de nourriture et d'habitat. Le sommet de cette coévolution entre les deux règnes pourrait bien être atteint par les abeilles que nous visiterons en leurs ruchers de la rue du château, en fin de balade.

Guide F. Dupont. Tél. 02/2425043.

2. VISITES SUR DEMANDE POUR GROUPES D'ADULTES :

Nous organisons aussi des visites payantes sur demande, pour des groupes d'un maximum de 20 personnes. Les personnes intéressées peuvent prendre contact avec Ch. Rombaux (02 242 50 43).

3. VISITES SUR DEMANDE POUR ECOLES :

Des initiations à la nature, destinées aux écoles, sont organisées en semaine. La visite est payante (1 € par enfant). Les enseignants que cela intéresse sont invités à prendre contact avec Anne-Marie Dekeyser-Paelinck (02 215 00 23 avant 19h30).

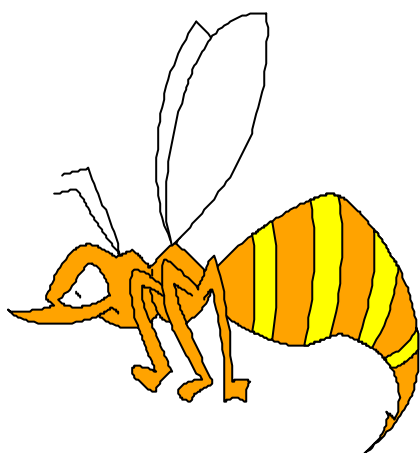
II. NOS REUNIONS

Vendredi 9 & 23/4

Vendredi 14 & 28/5

Vendredi 11 & 25/6

Vendredi 9/7 à 19h30.



Miel !

A VENDRE....

Le miel du Moeraske !!!

Comme chaque année, notre association met en vente le miel produit à partir de notre rucher. Ce miel, 100% naturel et sans aucun additif, est vendu au prix de

5 € le pot de 500 gr.

**Pour commander, contactez Denise Debacker le soir
☎ 02/460 38 54**

Exceptionnellement, le miel actuel ne provient pas du Moeraske.

Et si on gérait un petit coup

La CEBE gère la réserve naturelle du Moeraske sans discontinuer depuis 1988. A ce site se sont ajoutés au cours du temps, l'Hof ter Musschen (1990) et le Moulin d'Evere (1996). Ces travaux de gestion écologique et de protection du patrimoine sont réalisés sous le contrôle de l'IBGE (Institut Bruxellois de Gestion de l'Environnement) et du Service des Monuments et Sites.

Si le coeur vous en dit, rejoignez-nous, afin de consacrer quelques heures de votre temps à la sauvegarde du patrimoine naturel et monumental bruxellois.

Ces journées accueillent des participants de 9 à ... ans qui y trouvent un délassément original et une tâche à leur mesure.

Vous pouvez contacter :

- * Christian ROMBAUX 02 242.50.43 pour le Moeraske.
- * Horst SCHRÖDER 02 215.35.06 pour l'Hof ter Musschen.
- * Alain DOORNAERT 02 248.09.21 pour le Moulin d'Evere.

Venez nombreux !!

Programme des prochaines journées de gestion

Moeraske : Samedis 8/5, 12/6 et 10/7. A 9h30.

Hof ter Musschen : Samedis 1/5, 5/6 et 3/7. A 10h.

NOTRE AGENDA

Avril 2004

03	samedi	10 h	gestion à l'Hof ter Musschen
04	dimanche	10 h	visite guidée à l'Hof ter Musschen
09	vendredi	19 h 30	réunion du conseil d'administration
10	samedi	09 h 30	gestion au Moeraske
11	dimanche	10 h	visite guidée au Moeraske
17	samedi	14 h	visite du potager bio au Houtweg
23	vendredi	19 h 30	réunion du conseil d'administration
24	samedi	14 h	visite du potager aux herbes aromatiques

Mai 2004

01	samedi	10 h	gestion à l'Hof ter Musschen
02	dimanche	10 h	visite guidée à l'Hof ter Musschen
08	samedi	09 h 30	gestion au Moeraske
09	dimanche	10 h	visite guidée au Moeraske
14	vendredi	19 h 30	réunion du conseil d'administration
15	samedi	14 h	visite du potager bio du Houtweg
15	samedi	journée	fête du chicon à Evere (Moulin)
16	dimanche	journée	fête du chicon à Evere (Moulin)
22	samedi	14 h	visite du potager aux herbes aromatiques du Moulin
28	vendredi	19 h 30	réunion du conseil d'administration

Juin 2004

05	samedi	10 h	gestion à l'Hof ter Musschen
06	dimanche	10 h	visite guidée à l'Hof ter Musschen
11	vendredi	19 h 30	réunion du conseil d'administration
12	samedi	09 h 30	gestion au Moeraske
13	dimanche	10 h	visite guidée au Moeraske
19	samedi	14 h	visite du potager bio du Houtweg
25	vendredi	19 h 30	réunion du conseil d'administration
26	samedi	14 h	visite du potager aux herbes aromatiques du Moulin
27	dimanche	journée	excursion à Ramioul

Juillet 2004

03	samedi	10 h	gestion à l'Hof ter Musschen
04	dimanche	10 h	visite guidée à l'Hof ter Musschen
09	vendredi	19 h 30	réunion du conseil d'administration
10	samedi	09 h 30	gestion au Moeraske
11	dimanche	10 h	visite guidée au Moeraske
17	samedi	14 h	visite du potager bio du Houtweg
24	samedi	14 h	visite du potager aux herbes aromatiques du Moulin

**BRUXELLES NATURE
ASBL**

Avenue de la Basilique 317 Bte 40
1081 Bruxelles



VISITES GUIDEES 2ème trimestre 2004

Samedi 15 mai (matinée : durée ± 2 h)

Thème : les arbres remarquables des parcs d'Osseghem et de Laeken.

Guide : Patrick VERHAEGHE - Tél. 02 414 37 48 (soir)

Rendez-vous à 10 h 30 au pied de l'Atomium (face à la pièce d'eau du Parc d'Osseghem) (Métro Heysel).

Samedi 22 mai (après-midi : durée ± 3 h)

Thème : le Jardin des plantes condimentaires du Moulin d'Evere. Visite du Moulin, explication sur les plantes condimentaires (plus de 50 espèces et variétés), dégustation de préparations simples à base de ces plantes (inscription préalable et gratuite souhaitée)

Guide : Alain DOORNAERT - Tél. : 02 248.09.21

Rendez-vous à 14 h 00 à la rue du Moulin à Vent (à l'arrière du Moulin) (bus De Lijn BK, BH, BM, tram 55 gare Bordet et bus 65 et 66, arrêt Notre-Dame).

Samedi 19 juin (après-midi : durée ± 3 h)

Thème : Potager biologique du Houtweg. Comment jardiner dans et avec la nature ?

Guide : Michel MOREELS – Tél. : 02 460 38 54

Rendez-vous à 14 h 00 à l'intersection du Houtweg et de la rue de Verdun (limite Evere-Haren) (bus 45, 54 et 59).

Samedi 19 juin (soirée – fin prévue vers 22 h 30)

Thème : Excursion nocturne au Vogelzangbeek à la recherche de la chouette chevêche

Guides : Peter VANBELLINGHEN – Tél. : 02 640 19 24, avec la collaboration du Cercle des guides nature du Brabant

Rendez-vous à 19 h 30 à l'entrée du Cimetière d'Anderlecht, avenue des Millepertuis (Tram 56 arrêt Carême – direction Erasme ou métro Erasme)



Assemblée générale 2004

L'assemblée générale s'est tenue au moulin d'Evere le 12 mars 2004. Les principales décisions prises sont brièvement relatées ci-après:

- Le procès-verbal de l'assemblée générale de mars 2003 a été approuvé;
- Le rapport d'activités 2003 reprend toutes les activités organisées par la C.E.B.E. ou auxquelles celle-ci a participé. Ce document sert de justificatif lors de l'introduction d'une demande de subvention. Il a été approuvé;
- Les comptes 2003 ont été expliqués par le trésorier, les commissaires aux comptes ont communiqué leur avis. Les comptes ont été approuvés;
- Quant au programme 2004, le président a demandé de continuer à diversifier nos activités et d'assurer une meilleure organisation du travail entre les membres;

Budget 2004: la situation financière n'est pas brillante. La Région de Bruxelles-Capitale ne s'est toujours pas prononcée quant à l'octroi d'une subvention afin de soutenir nos activités (gestion de 20 hectares, éducation à la nature, assurances ...). Cette situation est tout à fait incompréhensible et contraire à ce qui s'est passé les années précédentes. A défaut d'une décision favorable rapide de la Région, des mesures sévères devront être prises.

Certaines personnes remplissent à leur tour les conditions pour devenir membres et ont été acceptées à ce titre. Il s'agit de Claudine Bourg, de Pierre Vandystadt, de David Waiengnier, de Berthe L'hoest et de Raymond Beys

NB : le lecteur qui paie simplement sa cotisation – un grand merci quand même – est considéré légalement comme membre adhérent.

Votre serviteur a été accepté comme administrateur et les fonctions de secrétaire lui ont été confiées.

Rappelons que nous sommes tous bénévoles.

Jean-Paul Tjampens

Budget 2004: la situation financière n'est pas brillante. La Région de Bruxelles-Capitale ne s'est toujours pas prononcée quant à l'octroi d'une subvention afin de soutenir nos activités (gestion de 20 hectares, éducation à la nature, assurances ...). Cette situation est tout à fait incompréhensible et contraire à ce qui s'est passé les années précédentes. A défaut d'une décision favorable rapide de la Région, des mesures sévères devront être prises.

APPEL AUX ARTISTES

La Commission de l'Environnement de Bruxelles et Environs (C.E.B.E.) est une a.s.b.l. apolitique composée exclusivement de bénévoles. Elle se consacre à la protection du patrimoine naturel et bâti au niveau local, dans le nord-est de la région bruxelloise.

Dans le cadre de ses activités, elle organise notamment des visites dans les sites dont elle s'occupe. Il s'agit principalement des réserves naturelles du Moeraske et de l'Hof ter Musschen (ferme aux Moineaux) ainsi que du moulin d'Evere.

L'année dernière, la C.E.B.E. a mis sur pied une exposition de peinture « la nature à Bruxelles » qui a connu un énorme succès. Il a donc été décidé d'organiser une nouvelle exposition qui se tiendra du 19 au 28 novembre 2004 à l'Espace Toots d'Evere.

Le sujet concerne la nature mais aussi le patrimoine architectural rural dans la région bruxelloise. Citons quelques exemples : un paysage à l'Hof ter Musschen, un bosquet, un oiseau ou une plante, la maison d'Erasmus ...

Une participation modeste est demandée. Par contre, les artistes ne doivent plus payer pour la location de la salle d'exposition, l'assurance pour les œuvres, l'assurance responsabilité civile pour la salle, les cartons d'invitation, les affiches, les frais d'organisation et les frais relatifs au vernissage.

Sur le plan artistique, la C.E.B.E. n'intervient pas. En effet, le choix de la technique est laissé à l'appréciation des artistes. Il en va de même pour les dimensions des œuvres et quant à leur nombre.

Les œuvres restent évidemment la propriété de leurs créateurs. La C.E.B.E. ne percevra aucune commission sur les ventes. Toutefois, en dehors de l'assurance prise, elle n'assume aucune responsabilité quant à la dégradation, la destruction, le vol des œuvres ou quant à la solvabilité des acquéreurs.

La C.E.B.E. désire simplement donner la possibilité aux artistes de s'exprimer librement sur des sujets qui lui tiennent à cœur et, par ce biais, se faire mieux connaître du public.

Si vous êtes intéressés, contactez-nous !

Personnes de contact :	Rose GUILLAUME	Tel 02/242.35.11
	Joëlle PIRE	Tel 0486/754.962
	Jean-Paul TJAMPENS	Tel 02/242.82.94



ous avez dit : « BARBOTINE »?

Je feuilletais la très belle flore de Marjorie Blamey, essayant de raviver quelques connaissances endormies par les frimas de l'hiver quand je tombais sur la représentation de la Tanaisie, plante bien présente dans le Moeraske.

En effet, il n'est pas une visite de ce site où le guide de service ne prélève une feuille de cette plante, ne la froisse et ne la donne à humer aux participants. Elle dégage cette odeur caractéristique qui, Madeleine de Proust oblige, me rappelle l'odeur qui se dégageait à l'ouverture de la garde-robe en chêne massif de ma grand-mère. En effet, de mystérieux sachets remplis de non moins mystérieuses plantes distillaient des senteurs «particulières» sensées repousser la mite dont la larve assassine aurait pu violer l'intégrité de ses frusques «pure laine garantie».

Par curiosité, je jetais un œil sur le commentaire qui accompagne chaque représentation : «Tanacetum vulgare – Barbotine». Vous avez dit : «Barbotine ?». Dans mon inconscient, Barbotine est un terme qui fait partie du vocabulaire du céramiste. Ce que me confirme Alain Rey dans son «Dictionnaire historique». Il rapporte aussi que vers 1532, (17 ans après...), Barbotine signifiait une variété d'absinthe à pouvoir vermifuge. Ouf, tout rentrait dans l'ordre jusqu'au moment où je rencontrais un botaniste distingué et pointilleux.

Il me fit remarquer, flore en main, que Absinthe et Tanaisie, si elles appartiennent à la même famille, à savoir les «Astéracées», ex «Composées», sont classées dans des genres différents ! En deux mots, une Tanaisie n'est pas une Absinthe, et vice-versa.

Patatras. Tout s'effondrait. J'invoquais les Mânes de Linné. Elles vinrent à mon secours sous les traits d'un botaniste cultivé qui me conseilla de chercher la vérité dans le livre de Guy Ducourthial intitulé «Flore Magique et Astronomique de l'Antiquité».

J'y lus ceci : «Les Grecs employaient les mots *apsinthion* et (*h*)*abrotonon* pour désigner certaines tanaisies». Ouf. Tout rentrait dans l'ordre. La boucle était bouclée : Tanacetum vulgare → Barbotine → Absinthe → Apsinthion → Tanaisie → Tanacetum vulgare. Epuisé par ces recherches, je remplis un verre d'eau du robinet et j'y fis dissoudre, je vous le donne en mille, une aspirine «junior».

Il faut bien que jeunesse se passe...

Pierre Vandystadt



Atelier apiculture ouvre ses portes.

Pour la deuxième année, l'atelier apiculture du Moeraske accueillera d'avril à fin septembre une dizaine d'enfants désireux de s'initier à l'apiculture.

A raison d'un dimanche après-midi tous les quinze jours, nous apprendrons les travaux de la ruche du réveil à la récolte du miel, mais aussi la nature environnante.

Quelques conditions : les enfants doivent avoir 10 ans minimum.

Ceux-ci doivent être réellement motivés et ne pas prendre la place d'un autre pour ne venir qu'une ou deux fois. Enfin, les moments de travail à la ruche nécessitent du calme.

L'atelier débutera le dimanche 18 avril.

Pour tout renseignement : Frank Dupont 0477 630 937

F. Dupont



Colloque du 23 mars 2004

La gare TGV, moteur du développement urbain : Le cas de l'axe Bruxelles-gare de Schaerbeek-aéroport.

Une journée organisée par la fondation pour l'environnement urbain.

Il est relativement difficile de résumer une journée aussi riche en information, je vais donc essayer de ne reprendre que les éléments qui nous intéressent au premier plan, c'est-à-dire l'avenir de la gare de Schaerbeek voyageur et de Schaerbeek formation.

Après une introduction du ministre Willem Draps (cela devait être Daniel Ducarme mais allez savoir pourquoi, il s'est désisté...), nous avons assisté à un exposé très intéressant sur l'étude réalisée par ACP group-Stratec en collaboration avec Rand Europe (Pays-Bas) : l'étude globale du second terminal intermodal bruxellois.

L'étude était assez complète, elle reprenait un nombre assez important de critères tant financiers (coût des travaux, vitesse commerciale, prévisions sur le nombre de voyageurs, développement économique de Bruxelles), que juridiques (propriétaires des terrains, classement de la gare de Schaerbeek) et urbanistiques, (faisabilité, impacts sur les quartiers...).

Personnellement, je regrette que l'impact social sur les quartiers ait été délibérément écarté.

M. Draps expliqua clairement que l'aspect économique est beaucoup plus important que les effets secondaires (ex : spéculation immobilière) sur les quartiers. Un des premiers constats intéressants de l'étude, est le fait qu'un deuxième terminal T.G.V. n'est en tout cas pas nécessaire avant 2020 et probablement ne le sera jamais. Très brièvement, mis à part certains problèmes de catering qui peuvent être résolus, le terminal midi est largement suffisant. Une halte supplémentaire des T.G.V. dans une autre gare semble par contre utile ainsi que le raccord T.G.V. à l'aéroport (contesté par certains).

Le principal problème réside en fait dans la saturation de la jonction nord-midi.

Les solutions résident dans la réalisation de l'axe Schaerbeek-Schuman, une dérivation

d'une série de trains par la ligne 28 et la réalisation du Diabolo (sorte d'échangeur permettant de dériver les trains des lignes Anvers et Louvain vers l'aéroport). Une documentation est consultable à la bibliothèque de la C.E.B.E.

L'étude envisageait cinq solutions d'aménagement (y compris le statut quo) dont deux nous intéressent directement.

L'idée la plus ancienne, l'aménagement d'un second terminal T.G.V. sur le site de Schaerbeek formation est abandonnée. Je signale au passage que si le bureau d'étude avait envisagé les aspects juridiques, l'affectation P.R.A.S. du Moeraske-Walckiers compris) ne lui semblait pas être un problème majeur puisqu'il prévoyait clairement deux routes traversant la réserve...

Ne nous réjouissons pas trop vite ! L'argumentation contre le terminal Schaerbeek formation n'a rien d'écologique. Elle se base sur le fait qu'un terminal en plein milieu de la gare de formation ferait obstacle à un développement industriel maximum du site. Le discours est clair : Schaerbeek formation est la dernière réserve foncière importante à BXL (220 hectares) et il n'est pas question de gaspiller les possibilités d'implantations industrielles.

La Société de Développement Régional Bruxellois ne dispose plus que de cinq hectares disponibles et de 11 hectares réalisables, il est donc urgent de prévoir d'autres sites.

L'échéance semble de cinq ans maximum... Il faudra donc être très vigilant.

Même si la décision n'est pas encore prise, la solution qui semble obtenir le plus de succès est l'aménagement de la gare de Schaerbeek voyageur en halte T.G.V. plus le redéveloppement du trafic interne via cette gare. Pourquoi : l'aménagement de la gare du nord impliquerait l'obligation du passage par la jonction ce qui en cas de problèmes techniques bloquerait la circulation T.G.V. avec impossibilité de dérivation par la ligne 28. Plusieurs projets architecturaux ont été présentés du meilleur (avec de grands espaces verts et gare en sous sol), au pire (gare entourée de buildings à la Schuiten sur l'ensemble du site...).

Je pense que là également nous devons être vigilants. L'après-midi a été consacrée à exposer toute une série de projets de développement des liaisons par transports en commun.

Pour ma part elle a beaucoup servi à étaler les problèmes institutionnels à la belge.

Impossibilité de réaliser de vrais sites propres pour les trams, conflits entre les régions, conflits entre les sociétés de transport etc.... En résumé, les idées pour un développement efficace des transports en commun sont bien présentes mais les volontés politiques ne sont pas toujours au rendez-vous, quand ce ne sont pas les bourgmestres et habitants qui s'y opposent.

F. Dupont





Le coin du jardin

Excellente nouvelle, ESCAR-GO(R), le premier et seul produit anti-limaces biologiquement acceptable est enfin sorti en Belgique.

Pour rappel, les paillettes bleues, dont tant de nos contemporains abusent, sont à la base de véritables désastres écologiques. Ces produits tuent, en effet, sans distinction, outre les limaces, tous les prédateurs naturels des limaces qui s'en nourrissent: oiseaux, batraciens, carabes, hérissons, musaraignes. Pour la petite histoire, ils sont aussi toxiques pour l'homme et ses animaux de compagnie (chien, chat).

ESCAR-GO(R) a l'avantage de n'être toxique que pour les Gastéropodes et d'être sans effet aucun pour tous leurs prédateurs.

Précision utile : ne tombez pas dans la phobie anti-limaces. Au jardin ou au potager, il n'est pas nécessaire de détruire jusqu'à la « dernière limace ». Il existe aussi des méthodes écologiques - voir sur notre site à la rubrique « Potager » et voir www.protectiondesoiseaux.be, le site internet de la Ligue Royale Belge de Protection des Oiseaux - pour les éloigner. ESCAR-GO(R) a quand même, comme les paillettes traditionnelles, le désavantage de tuer les escargots qui font très peu de dégât à nos plantations. Il a par contre l'avantage sur les autres méthodes biologiques d'être très facile à utiliser.

M.Moreels

Ceux que ces méthodes intéressent peuvent en obtenir un résumé écrit en me contactant au 024603854).

Week-end des 15 et 16 mai au Moulin d'Evere

La commune d'Evere fête le printemps les 15 et 16 mai prochains. Dans la rue du Moulin à Vent, différents stands animeront le thème retenu, à savoir le chicon.

Sans être producteur de ce précieux légume, la C.E.B.E. participera néanmoins à cette activité au Moulin d'Evere (rue du Tilleul 181). Celui-ci ainsi que le potager aux herbes aromatiques, agrémenté de fleurs de chicorée, vous seront présentés.

Venez nombreux soutenir votre association.

Journée portes ouvertes le 19 juin à Evere

A l'occasion de la journée portes ouvertes de la maison communale d'Evere, les autorités communales encouragent les associations actives dans la commune à y tenir un stand afin de présenter leurs activités.

Dès lors la C.E.B.E. sera présente. Vous aurez l'occasion de venir poser vos questions et de découvrir certaines caractéristiques de votre association. A 14 heures, la C.E.B.E. vous fera d'ailleurs visiter le potager bio du Houtweg (carrefour rue du Houtweg et rue de Verdun).

Merci pour votre présence.



École 17 de Schaerbeek et le prix Paul Duvigneaud

Le prix 2003 Paul Duvigneaud de l'éducation permanente à l'environnement a été remis officiellement le 27 janvier 2004. L'école 17 est lauréate ainsi qu'une autre école de Saint-Josse. Son projet « Les gardiens des eaux du Moeraske » vous a été présenté voilà 6 mois dans l'Echo du Marais. De plus, dans le dernier numéro de notre revue, les actions concrètes déjà entreprises par l'école schaerbeekoise ont été commentées.

Le prix est destiné à récompenser les initiatives qui s'inscrivent dans le cadre des travaux entrepris par le professeur Paul Duvigneaud.

Si nous devons bien sûr féliciter l'école 17 pour ce remarquable résultat et encourager vivement les enseignants à concrétiser le projet au Moeraske, il peut être utile d'expliquer à de nombreux lecteurs qui était Paul Duvigneaud.

Né à Marche-en-Famenne en 1913, il y effectue des humanités gréco-latines avant d'obtenir à l'Université libre de Bruxelles deux licences en sciences chimiques et botaniques. Quelques jours avant le début de la guerre, en mai 1940, il est reçu docteur en sciences botaniques.

Paul Duvigneaud est également un naturaliste de terrain puisqu'il étudie sur place notamment la végétation du Congo, de la Côte d'Azur et bien évidemment celle de nos régions.

Il commence sa carrière universitaire dès 1937 comme assistant à l'ULB, devient chargé de cours à l'Institut agronomique de Gembloux en 1949 et à l'ULB l'année suivante. Il est promu professeur extraordinaire en 1952 et professeur ordinaire en 1956.

D'autres fonctions l'honorent. Il devient président du Centre national d'écologie générale en 1959 et est nommé directeur du jardin expérimental Jean Massart l'année suivante.

La carrière scientifique de ce grand botaniste à la renommée internationale comporte plusieurs phases.

La première débute dès 1937. Il effectue des travaux sur les lichens (association entre des champignons et des algues) où sa formation de chimiste lui vient à point.

L'étude de ce groupe mal connu à l'époque l'entraîne vers une discipline botanique nouvelle : la phytosociologie. Cette discipline scientifique décrit et classe les associations végétales. Elle exige des connaissances dans différents domaines comme la pédologie, la climatologie, la géographie, l'écologie

Les années 1960 sont consacrées à l'écologie fondamentale, c'est-à-dire à l'étude des écosystèmes. Ces différents travaux mènent à la publication d'un ouvrage de référence « La synthèse écologique » (publié chez DOIN en 1974, revu en 1980). Paul Duvigneaud a le mérite d'introduire en Europe l'écologie fonctionnelle qui traite de la productivité des écosystèmes et des cycles biogéochimiques.

Dans les années 1970, conscient du bouleversement que subit l'environnement suite à l'activité humaine, il étudie plus particulièrement les écosystèmes modifiés comme l'agroécosystème, l'agroforesterie et l'écosystème urbain. A cette époque, il réalise avec d'autres chercheurs et de nombreux étudiants la carte écologique de la région bruxelloise.

Dès 1980 il perçoit ce que l'écologie et l'économie ont en commun. Jusqu'à la fin de sa vie en décembre 1991, il se consacre à l'homme et à son environnement. L'étude de l'interpénétration de l'écosystème rural et naturel avec le système urbain culturel lui permet de comprendre qu'il faut considérer les ressources naturelles comme un capital à faire fructifier. Il s'agit donc d'augmenter la biomasse afin de reculer des limites. Cette approche l'entraîne à proposer une morale écologique dans laquelle la science, la technique, les arts pourraient converger pour réaliser un tout harmonieux.

Jean-Paul Tjampens



Excursion ornithologique en Zélande le 18 janvier 2004

Peu après la parution de l'annonce relative au voyage en Zélande dans l'Echo du Marais, les organisateurs se rendent compte que les réservations sont nombreuses. Très rapidement les 50 places du car sont réservées. Or, les demandes de participation affluent toujours ! Il n'est pas possible de refuser systématiquement toutes les personnes alors que le délai d'inscription est loin d'être écoulé.

La C.E.B.E. décide donc de prendre contact avec l'autocariste afin de trouver une autre solution. Un car de 70 places reste disponible. A peine retenu, il se complète rapidement. Certains retardataires n'ont d'ailleurs plus de place.

Le dimanche 18 janvier, en pleine nuit, c'est-à-dire vers 7h30, un car de naturalistes quitte la place Saint-Vincent d'Evere pour se rendre aux Pays-Bas.

Afin d'apporter certaines précisions quant à la destination proposée, la C.E.B.E. fournit des explications relatives à l'histoire du pays, à sa géomorphologie et à la conquête sur la mer. Les organisateurs distribuent aussi des feuillets d'information.

Le jour se lève, le ciel est bien dégagé et le soleil nous accueille. Le premier arrêt s'effectue au Veerse Meer où de nombreux limicoles sont présents. Par contre nous ne trouvons pas le Limnodrome à long bec, originaire d'Amérique, pourtant présent depuis plusieurs jours.

La traversée de l'Escaut oriental s'effectue en empruntant une digue de 8,5 km. Cet ouvrage d'art gigantesque, terminé en 1978, nous impressionne.

Puis, c'est l'arrêt à Koudekerke. Surprise, il ne fait pas froid, le vent est très faible et le soleil nous empêche d'observer les éventuels phoques dans l'Escaut.

La C.E.B.E. y offre l'apéritif avant de partir vers le Brouwersdam où le repas de midi se prend dans l'établissement habituel. La moitié d'entre nous opte pour une place à la terrasse ensoleillée: un rêve en Zélande le 18 janvier.

Les observations de l'après-midi sont extraordinaires. Si les phoques se prélassent malheureusement bien loin sur un banc de sable, par contre les Eiders, les Plongeurs catmarins, les Hareldes boréales s'observent facilement. Deux d'entre nous aperçoivent même une macreuse à front blanc (à lunette) dans un groupe de macreuses noires.

Après un dernier arrêt à Stellendam pour observer les oies, nous devons bien constater que la luminosité baisse considérablement et qu'il est temps de rentrer à Bruxelles. Tout au long de la journée 61 espèces différentes ont pu être observées.

Le périple se termine dans la bonne humeur et chacun s'en retourne satisfait de la journée.

Un grand merci à nos guides Mario et Michel de la Commission ornithologique de Watermael-Boitsfort.

Jean-Paul Tjampens

T-shirt de la C.E.B.E.

Suite aux nombreuses demandes lors des journées du patrimoine 2002, la C.E.B.E. a décidé de mettre en vente des t-shirts. Il s'agit d'un produit 100 pour cent en coton et de très bonne qualité (180 ou 190 grammes). De couleur blanche le t-shirt reprend en noir, au niveau du cœur, le logo de notre association. Les tailles disponibles sont : S, M, L, XL. Le prix de vente s'élève à 10 € pièce.

Si vous êtes intéressé(e)s, contactez-nous.

Personne de contact : Jean-Paul Tjampens,
Tel 02/242.82.94 (après 19 heures)

Une nouvelle brochure

Vu le succès rencontré lors des visites guidées sur le thème « La mythologie des arbres », la C.E.B.E. a pensé qu'il était utile de rédiger une brochure.

Voilà, c'est fait !

Disponible depuis le début du mois de septembre, elle a été présentée au salon Valériane (Namur du 5 au 7 septembre), lors de la visite guidée à l'Hof ter Musschen du 7 septembre et au Moulin d'Evere pendant les journées du patrimoine.

Cette brochure reprend trois articles publiés précédemment dans l'Echo du Marais, le calendrier celtique des arbres, un tableau d'équivalence des principaux dieux et héros grecs et romains, ainsi que des commentaires mythologiques pour une vingtaine d'arbres de nos régions.

Si la brochure est destinée à tout public, elle constitue aussi une source utile au guide-nature désireux d'agrémenter une promenade par l'une ou l'autre anecdote. Elle peut aider le candidat guide-nature à illustrer ses travaux.

Visite du potager du Houtweg

Visite d'un potager biologique.
Initiation aux techniques vertes.
Présentation d'espèces peu connues.
Illustration d'un jardin (potager sauvage).

Rendez-vous, tous les 3^e samedis du mois, d'avril à septembre à 14 heures au croisement de la rue de Verdun et du Houtweg.

Guide: M. Moreels – tél.: 02 460 38 54

Visite du jardin des herbes aromatiques du Moulin d'Evere

Venez découvrir le goût des herbes aromatiques.
La CEBE a aménagé un jardin d'herbes aromatiques au pied du Moulin d'Evere et se propose de vous faire découvrir une 70^{aine} de ses plantes.
Cette animation ne se limitera pas à vous montrer les herbes aromatiques, elle vous proposera également de les goûter dans des préparations très simples qui permettent de les savourer.

Rendez-vous rue du Moulin à Vent au pied du Moulin d'Evere, tous les 4^e samedis du mois, d'avril à septembre et ce à 14 heures.

Guide: M. Benéton – tél.: 02 242 82 94

Excursion du dimanche 27/6/2004

Le prix du voyage: 15 € pour les adultes et 7,50 € pour les moins de 12 ans, prix des entrées et guides non compris.

A emporter:

- Pique-nique.
- Chaussures adaptées à la marche
- Jumelles (indispensables)
- Vêtements protégeant de la pluie, on ne sait jamais
- Votre bonne humeur légendaire.

Départ: 8 h précises à l'Eglise St. Vincent.

Retour: prévu vers 18 h 30.

N'oubliez pas de réserver votre place grâce au bon d'inscription page 22, ou par téléphone au 02 241 67 14, par GSM au 0473/735 786 ou par E-mail à l'adresse suivante cebe@chello.be

Programme de la journée:

Avant –midi : PREHISTOSITE DE RAMIOUL

- 10 à 13 h : l'animation dure trois heures (experimentarium, allumage du feu, taille de silex, habitat reconstitué, lancer avec propulseur pour les jeunes... et les moins jeunes, possibilité de visiter la grotte si on le souhaite, sinon une autre animation est proposée)
- 13 à 14 h : possibilité de disposer de la cafeteria, mais aucun repas n'est servi, il faut emporter son pique-nique.

Tarifs des visites :

- jusqu'à 12 ans 8,00 € par personne
- plus de 12 ans 9,00 € par personne

La somme est à régler sur place en cash (l'argent sera récolté dans le car).

Après-midi : RESERVE NATURELLE «AUX ROCHES»

La réserve est accessible au public à condition de rester sur les chemins.

Deux guides seront à notre disposition pour ce dimanche après-midi.

Tarif : 2 x 30 €, à répartir sur le nombre de participants (l'argent sera récolté dans le car).

Bon de participation à l'excursion en car
du 27 juin 2004
(à renvoyer dûment complété pour le 15 juin au plus tard)

Le soussigné.....
demeurant.....
.....
contactable au n° de téléphone suivant.....
réserve.....place(s) dans le car et verse la somme de.....x 15 €
soit€, etx 7,50 € soit€ , soit au total€
sur le n° de compte 210-0324404-88 (attention, c'est la date du paiement qui sera prise en compte pour les réservations), avec la communication:
"EXCURSION 0604".

En cas d'annulation de l'excursion par la CEBE, la somme versée sera intégralement restituée par celle-ci au soussigné.

Le soussigné décharge la CEBE de toutes responsabilités en cas d'accident survenant lors de cette excursion.

Date. Signature,


A découper et envoyer à L. Le Roy - Clos du Chemin Creux 4/12 - 1030 Bruxelles.



La CEBE met à votre disposition, au prix de 4 € les brochures suivantes.

1. Deux guides de promenade consacrés aux arbres de voirie de nos communes par Monsieur Daniel GEERINCK.
 - Promenade dendrologique à Schaerbeek.
 - Promenade dendrologique à Evere.
2. "Les enfants découvrent le parc Walckiers".
Guide de découverte à destination des enfants, par Anne-Marie DEKEYSER-PAELINCK.
3. "Tranche d'histoire - de la famille Walckiers au TGV".
Ou l'histoire locale vue au travers de nos réserves, par Luc LE ROY.
4. "Conte du Moulin d'Evere".
La saga séculaire d'un moulin à vent et de ses multiples avatars, par Alain DOORNAERT.
5. Les Araignées.... Guide d'identification des principaux genres d'araignées, par Horst SCHRÖDER.
6. La mythologie des arbres, par Jean-Paul TJAMPENS

**Prière de nous renvoyer le talon ci-dessous
(ou le faxer au 02 242.50.43)
Ch. ROMBAUX - Av. Dailly 53 - 1030 Bruxelles.**




Commande brochures - 4 € pièce

Au cas où vous désireriez l'envoi de votre brochure, il faudra majorer le prix de 1,25 €. Vous pouvez effectuer le paiement via un virement bancaire.

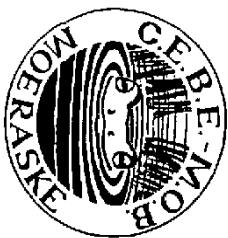
<input type="checkbox"/> Parc Walckiers-enfants.	<input type="checkbox"/> Tranche d'histoire.	<input type="checkbox"/> Dendrologie à Schaerbeek.
<input type="checkbox"/> Moulin d'Evere.	<input type="checkbox"/> Les araignées	<input type="checkbox"/> Dendrologie à Evere.
		<input type="checkbox"/> Mythologie des arbres.

Nom.....

Adresse :
.....
.....



**C.E.B.E. (asbl) - rue Walckiers 42 - 1140 Bruxelles. - n° compte en banque
210-0324404-88 - Communication : Brochure**



Commission de l'Environnement
Bruxelles et Environs - CEBE
rue Walckiers 42
1030 Bruxelles
Tél.: 02/242 50 43
Association sans but lucratif

BELGIQUE-BELGIË
P.P.
1030 BRUXELLES 3
1/3390

24

Bulletin N° 70
2^e trimestre 2004

Périodique trimestriel
Bureau de dépôt BXL III

Editeur responsable: Ch. Rombaux - 1030 Bruxelles.